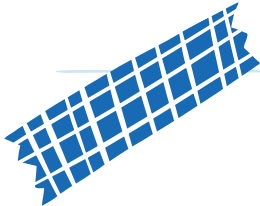


## FONCTIONNEMENT AU SECONDAIRE

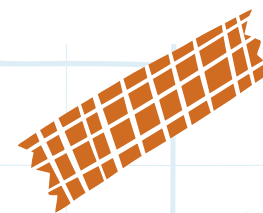
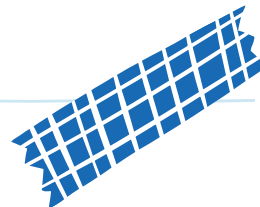
Tous les efforts et les moyens mis en place ont pour objectif de travailler l'autonomie et la responsabilisation de l'élève à différents niveaux.

- Il n'y a pas de cour de récréation : les élèves sont libres de circuler dans l'école seuls ou sous supervision ;
- Les élèves doivent changer leurs vêtements pour le cours d'éducation physique ;
- Il n'y a pas de service de garde avant les cours ni après ;
- Les élèves ne prennent pas de rang pour entrer ou circuler dans l'école ;
- Il n'est pas nécessaire de changer les souliers dans l'école. Il est toutefois souhaité d'en prévoir pour remplacer les bottes d'hiver ;
- Les devoirs, les leçons et les examens doivent être notés dans l'agenda (il n'y a pas de plan de travail à la semaine) ;
- Il n'y a pas de rangement sous les bureaux : le matériel se trouve dans le casier de l'élève qui est situé près de la classe ;
- Il devra apprendre à manipuler un cadenas à combinaison qui lui sera fourni par l'école.



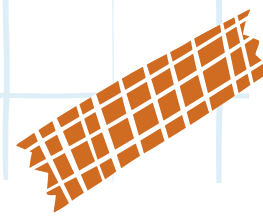
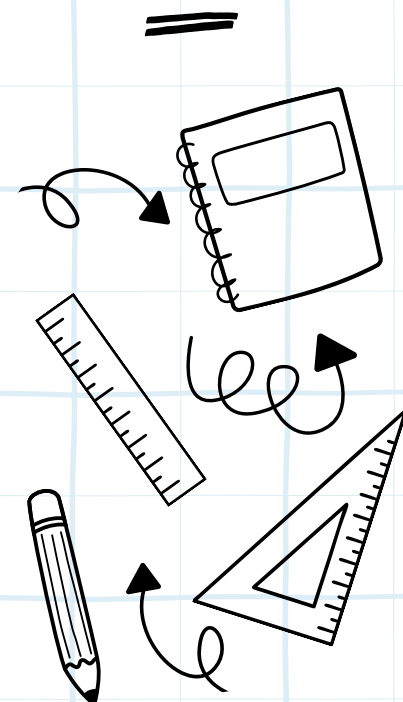
## À BIENTÔT!

Pour toutes questions, n'hésitez pas à vous référer à l'équipe classe au besoin.



## BIENVENUE À L'ÉCOLE SECONDAIRE DU VERSANT

POUR VIVRE UNE RENTRÉE SANS TRACAS!



## COMMENT PRÉPARER L'ÉLÈVE À LA TRANSITION VERS LE SECONDAIRE AFIN DE FAVORISER SON AUTONOMIE ?

À l'école primaire :

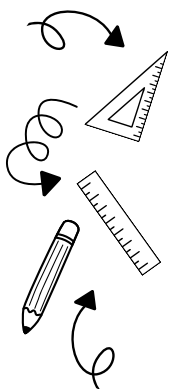
- Diminuer le temps d'accompagnement en 1 à 1 ;
- Faire du travail autonome ;
- Manger avec l'ensemble des élèves de l'école afin de s'habituer au bruit ;
- Utiliser la salle de bain commune ;
- Formuler des demandes complètes ;
- Pratiquer le travail d'équipe ;
- Utilisation d'un agenda ou d'un cahier de communication ;
- Responsabiliser l'élève face à l'agenda (noter les devoirs et examens, le faire signer) ;
- Sensibilisation à l'hygiène personnelle ;
- Présenter des communications orales ;

À la maison :

- Sensibilisation à l'hygiène personnelle ;
- Organiser l'agenda au début de chaque semaine ;
- Utiliser le four à micro-ondes ;
- Donner des responsabilités (ranger l'épicerie, faire signer son agenda, préparer une collation, nettoyer un dégât, vider et remplir le lave-vaisselle, etc.) ;
- Formuler des demandes complètes ;
- Exprimer un besoin adéquatement ;
- Se réveiller seul avec un cadran ;
- Vider les poubelles ; aller les porter au chemin ;
- Préparer sa boîte à lunch ;
- Choisir ses vêtements ;
- Montrer le fonctionnement d'un cadenas à combinaison.



**Une classe de 8 élèves regroupant des élèves présentant un trouble du spectre de l'autisme et une intégration en salle de classe**

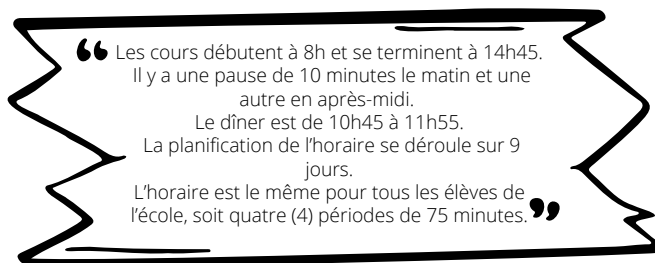


Un(e) enseignant(e) titulaire

Un(e) technicien(ne) en éducation spécialisée

Un(e) psychoéducateur(e) en appui à la classe TSA

Un(e) enseignant(e) par matière



## POURQUOI DES PSYCHOÉDUCATEURS EN APPUI À LA CLASSE TSA?

Pour accompagner et conseiller les équipes classes ;

Pour participer au plan d'intervention ;

Pour animer des ateliers de groupe ou en individuel ;

Pour concevoir des outils ;

Pour assurer les suivis, la communication et la collaboration avec les services externes (HPJ, Psyché Outaouais, CISSSO, CJO) ;

Pour coordonner diverses activités en lien avec la clientèle.

